

Delårsrapport

1 januari - 31 mars 2015

1 januari - 31 mars

- Orderingång 2 315 MSEK (1 363)
- Orderstock 7 792 MSEK (7 460)
- Nettoomsättning 1 375 MSEK (1 286)
- Rörelseresultat -1 MSEK (-7)
- Resultat efter skatt 4 MSEK (6)
- Operativt kassaflöde 360 MSEK (128)

MSEK	Jan-mar 2015	Jan-mar 2014	Jan-dec 2014	Apr 2014- mar 2015
Orderstock	7 792	7 460	6 852	7 792
Orderingång	2 315	1 363	6 403	7 355
Nettoomsättning	1 375	1 286	6 933	7 023
Rörelseresultat	-1	-7	202	208
Rörelsemarginal, %	neg	neg	2,9	3,0
Resultat före skatt	6	8	240	238
Resultat efter skatt	4	6	188	186
Resultat per aktie, SEK	0,01	0,02	0,47	0,47
Eget kapital per aktie, SEK	2,96	2,50	2,95	2,96
Avkastning på eget kapital, %	0,4	0,6	17,4	6,0
Soliditet, %	30,7	27,9	30,0	17,2
Rörelsekapital	-888	-1 105	-719	-888
Räntebärande nettofordran	1 700	1 408	1 332	1 700
Kassaflöde från den löpande verksamheten	400	157	132	400
Årsmedelanställda	1 773	1 868	1 918	1 823



” Division Drift har varit framgångsrika i Trafikverkets upphandlingar ”

*Torbjörn Torell,
Vd och koncernchef*

Vd Torbjörn Torell – orderingen ökar

Rörelseresultatet för årets säsongsmässigt svaga första kvartal blev -1 miljon kronor (-7). Division Drift gjorde en betydande resultatförbättring jämfört med motsvarande period föregående år. Förstärkningen av beläggningsorganisationen är genomförd och den är redo för vidareutveckling av verksamheten. Kostnaderna för detta har fått genomslag i det första kvartalet eftersom beläggnings-säsongen ännu inte startat och resultatet för det första kvartalet för division Beläggning blev därför sämre än motsvarande period föregående år. Division Beläggning investerade förra året i ett nytt asfaltverk som placerades i Arlanda. Ytterligare två asfaltverk är beställda och beräknas vara i drift under våren.

Orderingång och orderstock

Efter ett par kvartal med svag orderingång har orderingången ökat. Såväl orderingång som orderstock är nu högre än för motsvarande period föregående år. Division Anläggning har vunnit ett antal större anbudstävlingar vilket förbättrat orderstocken i Stockholm och Mellansverige. Division Drift har varit framgångsrika och vunnit sju av årets 15 basunderhåll som Trafikverket lagt ut för ny anbudsräkning.

Organisation, ledning och styrning

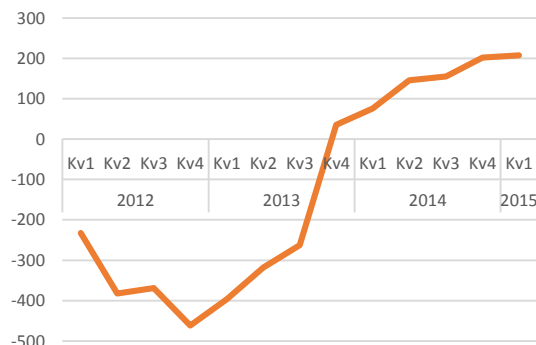
Årets första kvartal har präglats av ett stort anbuds-lämnande, framförallt i Stockholmsområdet och Mellansverige, samt organisering och bemanning av de projekt och uppdrag som är i uppstartsfasen. De senaste årens arbete med att etablera strukturerade arbetsätt samt uppföljning och kontroll av kritiska arbetsmoment ger successivt effekt. Vi ser ett mer affärsmässigt och professionellt arbetsätt etablera sig i organisationen även om mycket återstår. Utvecklingsarbetet för att förbättra den operationella effektiviteten fortsätter med bibehållen styrka.

Rekryteringen till vårt femte traineeprogram för civilingenjörer pågår. Antalet sökanden överstiger väsentligt de platser vi har att erbjuda. Traineeerna från de första och andra årskullarna har examinerats och är i full produktion.

Utvecklingen av Svevia till ett konkurrenskraftigt och affärsmässigt företag följer väsentligen plan. Mot bakgrund av de resultat som hittills uppnåtts, tillsammans med långsiktigt goda marknadsutsikter ser jag positivt på vår utveckling framöver.

Torbjörn Torell
Vd och koncernchef

Utveckling av rörelseresultat, rullande 4 kvartal (MSEK)



Marknad

Regeringens budgetproposition visar att de statliga väginvesteringarna kommer att öka något 2016 efter en minskning under 2015. De kommunala väginvesteringarna bedöms, enligt Sveriges Byggindustrier, öka under 2015 till följd av ett ökat bostadsbyggande. En nedgång av privata investeringar i energisektorn förväntas under 2015 medan andra segment ökar något. De privata anläggningsinvesteringarna bedöms sammantaget ligga på en oförändrad nivå i år för att minska något nästa år. Sammantaget förväntas Sveriges totala anläggningsinvesteringar minska något såväl i år som nästa år.

*” Investeringar i
beläggningsverksamheten ska
öka vår konkurrenskraft
ytterligare”*

Torbjörn Torell,
Vd och koncernchef



1 januari – 31 mars 2015

Orderingång

Orderingången för årets första kvartal uppgick till 2 315 MSEK (1 363) vilket är en markant ökning jämfört med samma period föregående år. Ökningen på 70 % beror i huvudsak på att division Drift under kvartalet har erhållit sju nya basunderhåll däribland ett i Luleå respektive Blekinge.

Division Anläggning har under perioden fått uppdraget att i Stockholm förlänga tvärbanan från Sickla Udde till Sickla, en sträcka om cirka 800 meter. Vidare har uppdrag erhållits att bygga vägar, kranplatser och fundament för vindkraftparken i Sörby på gränsen mellan Bollnäs och Ljusdals kommuner.

Svevias fokusering på rörelsemarginal framför omsättning fortsätter, vilket bland annat innebär en noggrannare selektering i anbudslämnandet.

Nettoomsättning

Koncernens nettoomsättning under första kvartalet uppgick till 1 375 MSEK (1 286) vilket motsvarar en ökning om 7 %.

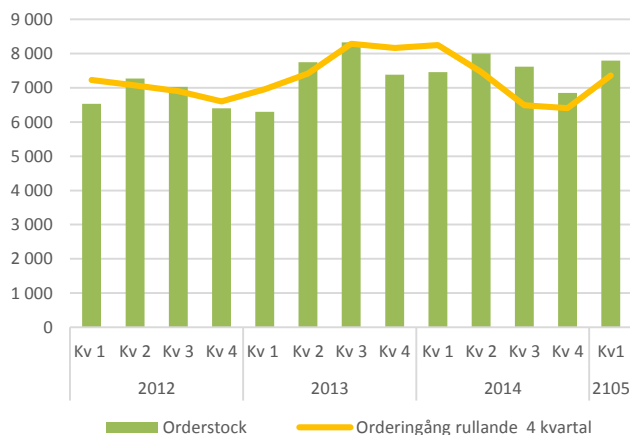
Division Anläggning minskade sin omsättning under första kvartalet. Större delen av minskningen låg i Västsverige där avyttringen föregående år av dotterbolaget Trafiksystem Väst AB förklarade halva nedgången. Stockholmsregionen visade däremot upp en ökning under perioden. Division Drift ökade omsättningen i ett flertal områden och den största ökningen var även här i Stockholmsregionen till följd av ett större antal basunderhåll. Division Beläggning ökade sin omsättning jämfört med föregående år inom både utläggnings- och tillverkningsverksamheterna.

Resultat

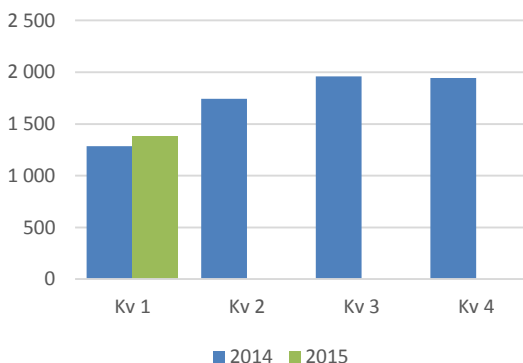
Verksamheten inom Svevia karaktäriseras av säsongsmässiga variationer. Vanligtvis är första kvartalet svagare jämfört med resten av året, merparten av resultatet upparbetas under andra halvåret.

Rörelseresultatet för första kvartalet uppgick till -1 MSEK (-7). Division Anläggnings rörelseresultat var i stort sett oförändrat jämfört med föregående år. Division Drift ökade däremot sitt rörelseresultat med 11 MSEK i främst norra Sverige och Mälardalen. Division Beläggning försämrade sitt resultat med 7 MSEK, främst på grund av ökade kostnader för att förstärka organisationen. Inom Övriga verksamhetsområden var resultatet oförändrat jämfört med föregående år.

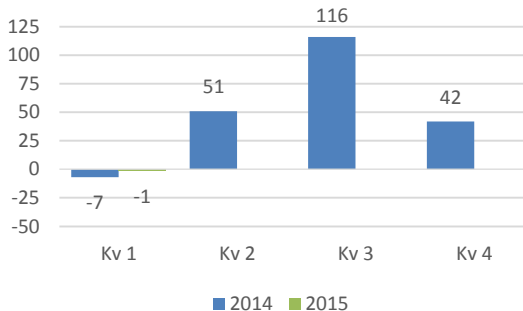
Orderingång och orderstock



Nettoomsättning



Rörelseresultat



Nettoomsättning per verksamhetsområde

MSEK	Jan-mar 2015	Jan-mar 2014	Jan-dec 2014	Apr 2014- mar 2015
Division Anläggning	333	430	2 087	1 990
Division Drift	924	771	3 725	3 878
Division Beläggning	115	102	1 740	1 753
Övriga verksamhetsområden	133	122	610	621
Elimineringar	-130	-139	-1 229	-1 220
Totalt	1 375	1 286	6 933	7 022

Rörelseresultat per verksamhetsområde

MSEK	Jan-mar 2015	Jan-mar 2014	Jan-dec 2014	Apr 2014- mar 2015
Division Anläggning	-21	-23	-44	-42
Division Drift	31	20	68	79
Division Beläggning	-20	-13	53	46
Övriga verksamhetsområden	9	9	125	125
Elimineringar	-	-	-	-
Totalt	-1	-7	202	208

Finansiell ställning och likviditet

Koncernens egna kapital uppgick vid balansdagen till 1 180 MSEK (997), soliditeten till 30,7 % (27,9) och skuldsättningsgraden till 0 % (0).

På balansdagen uppgick räntebärande nettofordran till 1 700 MSEK att jämföras med 1 332 MSEK vid årets början. Finansnettot är lägre jämfört med föregående år och uppgick under perioden till 7 MSEK (15). Minskningen förklaras av väsentligt lägre räntenivåer då huvuddelen av investeringsportföljen har STIBOR som räntebas.

Kassaflöde

Kassaflödet från den löpande verksamheten är positivt och uppgick till 400 MSEK (157). Det operativa kassaflödet som inkluderar nettoinvesteringar i anläggningstillgångar men exkluderar räntor uppgick till 360 MSEK (128). Årets starka kassaflöde förklaras främst av stora inbetalningar från fakturering som skett i slutet av 2014.

Kassaflöde från nettoinvesteringar i anläggningstillgångar uppgick till -33 MSEK (-14) och från finansiella tillgångar till -312 MSEK (-187).

Totalt uppgick periodens kassaflöde till 55 MSEK (-44).

Förvärv och avyttringar

Inga förvärv eller avyttringar har genomförts under rapportperioden.

Investeringar

Periodens investeringar i maskiner och inventarier uppgick till 38 MSEK (17) och byggnader och mark till 1 MSEK (1). Försäljning av materiella anläggningstillgångar uppgick till 6 MSEK (4). Periodens avskrivningar uppgick till 29 MSEK (30).

Medarbetare

Antalet årsmedelanställda uppgick 31 mars 2015 till 1 773 (1 868).

Väsentliga risker och osäkerhetsfaktorer

De största riskerna i Svevia finns inom entreprenadverksamheten. Detta då standardiseringen är låg och projektens förutsättningar, storlek och utformning varierar för varje uppdrag. De operativa riskerna dominerar. Med operativ risk avses risk för ekonomiska förluster till följd av icke ändamålsenliga eller otillräckliga interna processer/rutiner, utförande- eller handhavandefel, felaktiga system eller externa händelser.

Rutinerna för hur projektriskerna ska hanteras har förbättrats och arbetats in i projektmodellen som återfinns i bolagets ledningssystem. Hantering av risker är en iterativ process som sker kontinuerligt under hela projektets livstid. I anbudsfasen sker identifiering av risker, analys och värdering. I planeringsfasen beslutas om hur riskerna ska hanteras och i utförandefasen genomförs besluten av de ansvariga på fältet utifrån fastställda riktlinjer.

För ytterligare information om risker och deras hantering hänvisas till Svevias årsredovisning 2014 sidorna 5 samt 41-42.

Moderbolaget

Svevia AB driver entreprenadverksamhet och förvaltar aktier i dotterföretag samt svarar för koncerngemensam finansiering och placering. I moderbolaget redovisas entreprenadprojekt enligt färdigställandemetoden. I koncernen redovisas entreprenadprojekt enligt metoden för successiv vinstavräkning. Omsättningen i moderbolaget uppgick under året till 76 MSEK (118) och årets resultat till -56 MSEK (-37).

Händelser efter rapportperiodens utgång

Inga väsentliga händelser efter rapportperiodens utgång finns att rapportera.

Granskning

Denna rapport har inte varit föremål för granskning av bolagets revisorer.

Solna 2015-04-29
Svevia AB

Torbjörn Torell,
Vd och koncernchef

Kommande finansiella rapporter

Delårsrapport januari-juni	14 augusti 2015
Delårsrapport januari-september	26 oktober 2015
Bokslutskommuniké	februari 2016

Svevias finansiella rapporter publiceras på Svevias webbplats svevia.se.

Ytterligare information

Torbjörn Torell, Vd och koncernchef.
Tfn +46 8 404 10 00

Åsa Neving, Ekonomi- och finanschef.
Tfn +46 8 404 10 00

Koncernens resultaträkning i sammandrag

MSEK	not	Jan-mar 2015	Jan-mar 2014	Jan-dec 2014	Apr 2014- mar 2015
Nettoomsättning	3	1 375	1 286	6 933	7 022
Kostnader för produktion		-1 287	-1 203	-6 393	-6 477
Bruttoresultat		88	83	540	545
Försäljnings- och administrationskostnader		-93	-92	-378	-379
Resultat från försäljning av koncernföretag		-	-	6	6
Resultat från försäljning av anläggningstillgångar		4	2	34	36
Rörelseresultat	3	-1	-7	202	208
Finansiella intäkter		7	15	41	33
Finansiella kostnader		0	0	-3	-3
Finansnetto		7	15	38	30
Resultat före skatt		6	8	240	238
Skatt på periodens resultat		-2	-2	-52	-52
Resultat efter skatt		4	6	188	186
Varav moderbolagets aktieägares andel, %		100	100	100	100
Resultat per aktie, SEK		0,01	0,02	0,47	0,47

Antal aktier för samtliga redovisade perioder är 399 166 667 st.

Koncernens rapport över totalresultat i sammandrag

MSEK	Jan-mar 2015	Jan-mar 2014	Jan-dec 2014	Apr 2014- mar 2015
Resultat efter skatt	4	6	188	186
Övrigt totalresultat*:				
Finansiella instrument redovisade till verkligt värde	0	7	4	-3
Skatt	0	-2	-1	1
<i>Summa övrigt totalresultat, netto efter skatt</i>	<i>4</i>	<i>5</i>	<i>3</i>	<i>-2</i>
Summa totalresultat	4	11	191	184
Varav moderbolagets aktieägares andel, %	100	100	100	100

*Poster i övrigt totalresultat avser poster som har omförts eller kan omföras till periodens resultat

Koncernens balansräkning i sammandrag

MSEK	not	31 mar 2015	31 mar 2014	31 dec 2014
Tillgångar				
Goodwill		213	213	213
Koncessioner		0	-	0
Byggnader och mark		375	387	378
Maskiner och inventarier		313	308	336
Pågående nyanläggningar		46	38	13
Andra långfristiga värdepappersinnehav		1 418	1 349	1 249
Uppskjuten skattefordran		-	13	-
Summa anläggningstillgångar		2 365	2 308	2 189
Material och varulager		226	217	232
Upparbetade ej fakturerade intäkter	4	132	228	135
Kundfordringar		751	697	1 211
Skattefordringar		0	5	0
Övriga kortfristiga fordringar		10	10	5
Förutbetalda kostnader och upplupna intäkter		32	35	32
Derivat		-	1	-
Kortfristiga placeringar		150	-	-
Likvida medel		173	65	118
Summa omsättningstillgångar		1 474	1 258	1 733
Summa tillgångar	3,5	3 839	3 566	3 922
Eget kapital och skulder				
Aktiekapital		399	399	399
Övrigt tillskjutet kapital		798	798	798
Reserver		12	14	12
Balanserat resultat		-29	-214	-33
Summa eget kapital		1 180	997	1 176
Derivat		40	7	35
Övriga avsättningar		219	199	222
Uppskjuten skatteskuld		38	-	37
Summa långfristiga skulder		297	206	294
Kortfristig skuld kreditinstitut		-	-	-
Fakturerade ej upparbetade intäkter	4	1 347	1 282	1 296
Leverantörsskulder		495	430	504
Skatteskulder		1	-	1
Derivat		1	-	-
Övriga kortfristiga skulder		66	74	94
Upplupna kostnader och förutbetalda intäkter		310	360	412
Övriga avsättningar		142	217	145
Summa kortfristiga skulder		2 362	2 363	2 452
Summa eget kapital och skulder	3,5	3 839	3 566	3 922

Förändringar i koncernens eget kapital i sammandrag

MSEK	Aktiekapital	Övrigt tillskjutet kapital	Reserver	Balanserat resultat inkl. årets resultat	Tot eget kapital hänförligt till moderbolagets aktieägare
Ingående balans 2014-01-01	399	798	9	-221	985
Totalresultat					
Periodens resultat				188	188
Övrigt totalresultat*					
Finansiella instrument redovisade till verkligt värde			4		4
Skatt			-1		-1
<i>Summa övrigt totalresultat</i>			3		3
Summa totalresultat			3	188	191
Utgående eget kapital 2014-12-31	399	798	12	-33	1 176
Ingående balans 2014-01-01	399	798	9	-221	985
Totalresultat					
Periodens resultat				6	6
Övrigt totalresultat*					
Finansiella instrument redovisade till verkligt värde			7		7
Skatt			-2		-2
<i>Summa övrigt totalresultat</i>			5		5
Summa totalresultat			5	6	11
Utgående eget kapital 2014-03-31	399	798	14	-214	997
Ingående balans 2015-01-01	399	798	12	-33	1 176
Totalresultat					
Periodens resultat				4	4
Övrigt totalresultat*					
Finansiella instrument redovisade till verkligt värde			0		0
Skatt			0		0
<i>Summa övrigt totalresultat</i>			0		0
Summa totalresultat			0	4	4
Utgående eget kapital 2015-03-31	399	798	12	-29	1 180

*Poster i övrigt totalresultat avser poster som har omförts eller kan omföras till periodens resultat

Koncernens kassaflödesanalys i sammandrag

MSEK	not	Jan-mar 2015	Jan-mar 2014	Jan-dec 2014
Resultat före skatt		6	8	240
Justering för poster som inte ingår i kassaflödet		19	16	23
Betald inkomstskatt		0	-	0
Kassaflöde från den löpande verksamheten före förändring av rörelsekapital		25	24	263
Kassaflöde från förändring i rörelsekapital		375	133	-131
Kassaflöde från den löpande verksamheten	3	400	157	132
Investeringar i materiella anläggningstillgångar		-39	-18	-114
Försäljning av materiella anläggningstillgångar		6	4	46
Försäljning av dotterföretag		-	-	7
Investeringar i finansiella tillgångar		-372	-383	-430
Försäljning av finansiella tillgångar		60	196	368
Kassaflöde från investeringsverksamheten		-345	-201	-123
Kassaflöde från finansieringsverksamheten		-	-	-
Periodens kassaflöde		55	-44	9
Likvida medel vid periodens början		118	109	109
Likvida medel vid periodens slut		173	65	118

Operativt kassaflöde

MSEK	Jan-mar 2015	Jan-mar 2014	Jan-dec 2014
Kassaflöde från den löpande verksamheten, exkl. räntebetalningar och skatt	393	142	94
Investeringar i materiella anläggningstillgångar	-39	-18	-114
Försäljning av materiella anläggningstillgångar	6	4	46
Försäljning av dotterföretag	-	-	7
Operativt kassaflöde	360	128	33
Räntebetalningar	7	15	38
Investeringar i finansiella tillgångar	-372	-383	-430
Försäljning av finansiella tillgångar	60	196	368
Kassaflöde efter investeringsverksamheten	55	-44	9
Finansieringsverksamheten	-	-	-
Kassaflöde efter finansieringsverksamheten	55	-44	9
Periodens kassaflöde	55	-44	9

Moderbolagets resultaträkning i sammandrag

MSEK	Jan-mar 2015	Jan-mar 2014	Jan-dec 2014
Nettoomsättning	76	118	5 801
Kostnader för produktion	-69	-96	-5 601
Bruttoresultat	7	22	200
Försäljnings- och administrationskostnader	-87	-86	-349
Rörelseresultat	-80	-64	-149
Finansiella intäkter	8	17	143
Finansiella kostnader	-	-	-4
Finansnetto	8	17	139
Resultat före skatt	-72	-47	-10
Skatt på periodens resultat	16	10	3
Resultat efter skatt	-56	-37	-7

Moderbolagets rapport över totalresultat i sammandrag

MSEK	Jan-mar 2015	Jan-mar 2014	Jan-dec 2014
Resultat efter skatt	-56	-37	-7
Övrigt totalresultat*:			
Finansiella instrument redovisade till verkligt värde	0	7	4
Skatt	0	-2	-1
<i>Summa övrigt totalresultat, netto efter skatt</i>	<i>0</i>	<i>5</i>	<i>3</i>
Summa totalresultat	-56	-32	-4
Varav moderbolagets aktieägares andel, %	100	100	100

*Poster i övrigt totalresultat avser poster som har omförts eller kan omföras till periodens resultat

Moderbolagets balansräkning i sammandrag

MSEK	Jan-mar 2015	Jan-mar 2014	Jan-dec 2014
Tillgångar			
Anläggningstillgångar	2 067	1 759	1 644
Omsättningstillgångar	1 713	1 740	2 076
Summa tillgångar	3 780	3 499	3 720
Eget kapital och skulder			
Eget kapital	648	676	705
Långfristiga skulder	259	203	257
Kortfristiga skulder	2 873	2 620	2 758
Summa eget kapital och skulder	3 780	3 499	3 720

Noter

Not 1 Företagsinformation och jämförande redovisningsinformation

Svevia AB (publ), organisationsnummer 556768-9848, med säte i Solna Sverige. Adressen till bolagets huvudkontor är: Box 4018, 171 04 SOLNA (besöksadress: Svetsarvägen 8), telefonnummer +46 8 404 10 00. Svevia AB:s verksamhet är att bedriva entreprenad-, service- och uthyrningsverksamhet inom trafik-, mark-, bygg- och anläggningsområdet ävensom äga och förvalta fast egendom. För ytterligare information om verksamheten 2014 hänvisas till årsredovisningen.

Svevia AB (publ) är helägt av den svenska staten.

I denna rapport benämns Svevia AB antingen med sitt fulla namn eller som moderbolaget och Sveviakoncernen benämns som Svevia eller koncernen.

Bolagets rapportering sker i miljoner svenska kronor, MSEK, om ej annat anges. Avrundningsdifferenser kan förekomma.

Not 2 Redovisningsprinciper

Allmänt

Delårsrapporten är upprättad i enlighet med IAS 34 samt årsredovisningslagen. Ingen av de nya eller ändrade IFRS standarder eller tolkningar från IFRS Interpretations Committee som gäller från första januari 2015 har haft någon betydande inverkan på Svevias finansiella rapporter.

Av nya publicerade standarder med tillämpning från första januari 2015 är det ingen standard som har fått någon väsentlig påverkan på koncernens finansiella rapporter

Moderbolaget tillämpar samma redovisningsprinciper som koncernen utom i de fall som anges i årsredovisningen 2014.

Moderbolaget tillämpar årsredovisningslagen och Rådet för finansiell rapporterings rekommendation RFR 2 Redovisning för juridiska personer. De avvikelser som förekommer mellan moderbolagets och koncernens redovisningsprinciper föranses av begränsningar i möjligheterna att tillämpa IFRS i moderbolaget till följd av Årsredovisningslagen och Tryggandelagen samt i vissa fall av skatteskal.

Redovisningsprinciperna kan läsas i sin helhet i årsredovisningen 2014, som finns publicerad på Svevias webbplats. www.svevia.se.

Not 3 Segmentredovisning

Svevia bedriver verksamhet i Sverige och Norge. Verksamheten är indelad i divisionerna Anläggning, Drift, Beläggning samt Maskin och Fastighet. I segmentredovisningen redovisas Maskin och Fastighet tillsammans med centrala serviceenheten under Övriga verksamhetsområden. Svevias segmentinformation presenteras utifrån företagsledningens perspektiv och rörelsesegment identifieras utifrån den interna rapporteringen till företagets högsta verkställande beslutsfattare. Koncernledningen utgör Svevias operativa ledning med den verkställande direktören som högsta beslutsfattare. Internprissättning sker på marknadsmässiga grunder. Koncernintern vinst elimineras.

Resultaträkning jan-mar

MSEK	Division Anläggning		Division Drift		Division Beläggning		Övriga verksamhetsområden		Elimineringar		Totalt	
	2015	2014	2015	2014	2015	2014	2015	2014	2015	2014	2015	2014
Nettoomsättning, externt	322	429	918	760	101	71	34	26	-	-	1 375	1 286
Nettoomsättning, internt	11	1	6	11	14	31	99	96	-130	-139	-	-
Nettoomsättning	333	430	924	771	115	102	133	122	-130	-139	1 375	1 286
Kostnader för produktion	-322	-424	-858	-716	-121	-102	-116	-100	130	139	-1 287	-1 203
Bruttoresultat	11	6	66	55	-6	0	17	22	-	0	88	83
Resultat från försäljning av anläggningstillgångar							4	2			4	2
Försäljnings- och administrationskostnader	-32	-29	-35	-35	-14	-13	-12	-15	-	-	-93	-92
Rörelseresultat	-21	-23	31	20	-20	-13	9	9	-	0	-1	-7
Finansiella intäkter											7	15
Finansiella kostnader											0	0
Resultat före skatt											6	8

Balansräkning 31 mar

MSEK	Division Anläggning		Division Drift		Division Beläggning		Övriga verksamhetsområden		Elimineringar		Totalt	
	2015	2014	2015	2014	2015	2014	2015	2014	2015	2014	2015	2014
Fördelade tillgångar	348	495	627	551	341	303	1 856	1 719	-1 074	-922	2 098	2 152
Ofördelade tillgångar							1 741	1 414			1 741	1 414
Summa tillgångar	348	495	627	551	341	303	3 597	3 133	-1 074	-922	3 839	3 566
Fördelade skulder	601	788	1 290	1 083	317	338	1 137	806	-1 051	-839	2 294	2 181
Ofördelade skulder							365	388			365	388
Summa skulder	601	788	1 290	1 083	317	338	1 502	1 194	-1 051	-839	2 659	2 569
Investeringar i:												
Materiella anläggningstillgångar	-	-	-	0	-1	-1	-38	-17			-39	-18
Avskrivningar	-	-	-1	0	-	-1	-28	-29			-29	-30

Kassaflöde jan-mar

MSEK	Division Anläggning		Division Drift		Division Beläggning		Övriga verksamhetsområden		Elimineringar		Totalt	
	2015	2014	2015	2014	2015	2014	2015	2014	2015	2014	2015	2014
Resultat före skatt	-21	-23	31	20	-20	-13	16	24	-	-	6	8
Justering för poster som inte ingår i kassaflödet	-4	-22	-	12	1	-1	22	27	-	-	19	16
Betald skatt	-	-	-	-	-	-	-	0	-	-	-	0
Förändring i rörelsekapital	146	-60	227	171	24	-40	-22	62	-	-	375	133
Kassaflöde från den löpande verksamheten	121	-105	258	203	5	-54	16	113	-	-	400	157
Nettoinvesteringar immateriella och materiella anläggningstillgångar	-	-	-	-	-1	-1	-32	-13	-	-	-33	-14

Not 4 Entreprenadavtal

Koncernen	31 mar 2015	31 mar 2014
MSEK		
Upparbetade intäkter	1 439	1 805
Fakturerings	-1 307	-1 577
Summa upparbetade ej fakturerade intäkter	132	228
Fakturerings	11 660	10 159
Upparbetade intäkter	-10 313	-8 877
Summa fakturerade ej upparbetade intäkter	1 347	1 282

Not 5 Verkligt värde finansiella instrument

MSEK Koncernen	31 mar 2015			31 mar 2014		
	Nivå 1	Nivå 2	Summa	Nivå 1	Nivå 2	Summa
Andra långfristiga värdepappersinnehav	-	1 418	1 418	-	1 349	1 349
Kortfristiga derivat	-	-	-	-	1	1
Kortfristiga placeringar	-	150	150	-	-	-
Likvida medel	173	-	173	65	-	65
Summa tillgångar	173	1 568	1 741	65	1 350	1 415
Derivat, långfristig	-	40	40	-	7	7
Derivat, kortfristig	-	1	1	-	-	-
Summa skulder	-	41	41	-	7	7

Värdepapper

Verkligt värde på finansiella tillgångar avser onoterade obligationer och värderas till marknadsvärde utifrån observerbar marknadsdata.

Derivatinstrument

Derivaten består av råvarusäkring, räntesäkring samt valutakurssäkring. Värdering till verkligt värde sker till aktuellt marknadsvärde genom att använda observerbara marknadspriser.

Övriga fordringar och skulder

För övriga fordringar och skulder motsvarar det redovisade värdet det verkliga värdet.

Not 6 Eventualförpliktelser

Det finns inga förpliktelser av väsentlig karaktär.

Not 7 Definitioner

Nettoomsättning: Periodens upparbetade intäkter enligt metoden för successiv vinstavräkning.

Rörelsemarginal: Rörelseresultat i procent av nettoomsättningen.

Avkastning på eget kapital: Periodens resultat i procent av genomsnittligt eget kapital.

Soliditet: Utgående eget kapital i förhållande till utgående balansomslutning.

Rörelsekapital: Omsättningstillgångar med avdrag för kortfristiga skulder.

Räntebärande nettofordran/skuld: Räntebärande tillgångar inklusive derivat, likvida medel med avdrag för räntebärande skulder inklusive derivat.